

赤い羽根共同募金—ご協力ありがとうございます

「赤い羽根」共同募金(昨年10月〜)へのご協力で厚く御礼申し上げます。お寄せいただいた募金は、大阪府共同募金会を通じ福祉施設や団体等に配分。身近な福祉活動に役立たせていただいています。



平成30年度共同募金額 7,724,339円 (平成30年12月31日現在、東成募金会報)

この社協だよりの発行をはじめ

みなさまの募金を活用して実施しています(東成区内)

■高齢者福祉月間行事

- 金婚夫婦お祝い品贈呈
- 地域敬老会の開催(11地域)



■ミニ♥ミニふれあい広場 (在宅サービスセンターにて開催)



開催日:平成30年11月3日(土)
来場者数:470人(一般来場者数350人)

■区民まつりでの活動紹介



・パネル展示
・簡単工作
・ゲームコーナー
・めばえ
(ボランティアグループ)による苗の無料配布

■区社協広報事業

- 情報収集提供 (ホームページ・Facebook)
- 社協だより ひがしなりの発行



■生活支援サービス

- 緊急用食料品等給付事業 生活困窮の方への食糧支援
- 就職面接時整容準備事業 生活困窮の方の就職面接支度への支援

■児童施設への友愛訪問 (民生・児童委員協議会が実施)



■専門職向け研修 ~「依存症」の理解・支援~

開催日 3月初旬
時間 18:30~20:30
場所 東成区在宅サービスセンター
定員 30名
2月中旬 区内にて受講案内周知



■調査指導部会の訪問

大阪府共同募金会では、役員・評議員・運営協議会委員で構成する調査指導部会活動として、毎年、配分を受けられた施設、団体、社会福祉協議会などを訪問し、共同募金の活用状況の調査、住民への公表等の指導を行っています。11月26日、東成区社会福祉協議会において、活動並びに事業実施状況の報告を行いました。



東成区自立相談支援窓口

お問い合わせ先
東成区役所2階21番窓口
☎6977-9126

月〜金曜日(年末年始及び祝日を除く) 9時から17時30分 ※なるべく事前に電話でご連絡ください。

窓口に訪れる人は何人くらいですか?
窓口への新規来所相談人数は半年間で86人となっています【平成30年上半期(4/1~9/30)】

窓口にはどのような相談がよく寄せられますか?
失業や病気で経済的に困っている
住みか所の不安
就職活動中の不安
病気で生活相談などがよく寄せられています。

生活の困り事がありましたら、早めにご相談ください。

東成区南部地域包括支援センター

高齢の方が住み慣れた地域で、尊厳ある生活を続けることができるよう、社会福祉士、看護師、保健師、主任介護支援専門員が、高齢者やその家族、ケアマネジャーからの介護、福祉、保健に関する相談を行っています。ご相談は電話・来所・訪問でお受けしています。

まずは☎06-6977-7031までご連絡ください。お住まいの地域が北部圏域の方は、北部地域包括支援センター☎6971-9700となります。

東成区社会福祉協議会が平成31年度〜34年度における地域包括支援センター業務受託法人として決定いたしました。(2018.12.5大阪府ホームページ公開)

東成区子ども・子育てプラザ

- 住所: 東中本2-3-16
- 電話/FAX: 6976-0300
- 利用時間: 午前9時30分〜午後8時45分(日曜日は午後5時まで)
- 休館日: 月曜日・祝日(5/5を除く)・年末年始(月曜日が祝日の場合はその翌日も休館)
- 利用料: 無料(ただし、材料費等が必要となる場合があります)
- 利用方法: 初回利用時に登録していただきます。



東成区老人福祉センター

- 住所: 大今里西3-6-6
- 電話: 6972-0855 ●FAX: 6972-4706
- 利用時間: 午前10時〜午後5時
- 休館日: 日曜日・祝日・年末年始(12/29~1/3)
- 利用料: 無料(ただし、材料費などは実費負担となります)
- 利用方法: 利用証を窓口へ提出していただきます。初めての方は利用証を発行します。



大阪府東成区社会福祉協議会 東成区在宅サービスセンター

- 住所: 大今里南3-11-2
- 電話: 6977-7031 ●FAX: 6977-7038
- HP: <http://www.higashinarikushakyo.jp>
- 開館時間: 月〜金曜日 午前9時〜午後7時 土曜日: 午前9時〜午後5時30分
- 休館日: 日曜日・祝日・年末年始(12/29~1/3)



職員募集!!

- ◆**常勤嘱託職員**
 - ◆住民の助け合いによる生活支援活動事業業務 職種: コーディネーター(相談業務)
 - ◆東成区南部地域包括支援センター 職種: 包括支援担当 (有資格者/看護師・保健師、看護師: 地域における相談経験のある方)
 - ◆東成区子ども・子育てプラザ 職種: 子育て支援指導員
- ◆**非常勤・パート**
 - ◆東成区在宅サービスセンター 職種: 介護スタッフ、看護師
 - ◆介護予防教室事業スタッフ 職種: 区内地域での教室実施補助スタッフ

求人内容の詳細についてはこちら <http://www.higashinarikushakyo.jp/about/>

一人ひとりが元気に暮らせる「まちごと元気」な東成!

P2 おまもりネット事業/見守り相談室!!

『見守りメール』ご存知ですか?
登録で早期発見! 役立ちましたの声

やっぱり安心『おまもりネット手帳&カード』周知活動強化!
出張受付会場が地域の協力により増加中!
深江地域情報見守り声掛け訓練の様子を報告

P4 在宅生活応援 知恵袋冊子

『男性のしゃべり場』紹介

身体づくり、つながりづくり 元気づくりに役立つ情報冊子
家事の負担ややりにくい部分は、ちょっとした工夫や知恵で、解決されたりしています。そんな工夫や知恵を詰め込んで、冊子を作成中です。
東成区内の『男性のしゃべり場』区内の地域集会所や老人憩の家などで、男性が主役の居場所づくりに取り組む地域がふえてきています!

P3 地域福祉活動報告 在宅サービスセンター 実施事業紹介

片江地域から
ボランティアスクール開催報告
講師陣の話に熱心に耳を傾け、グループワークでは活発な意見交換もできた3日間でした。

今里地域から
今里地域食生活サービス委員会の活動自主点検会議開催報告
長年続いている活動を振り返るとともに、これからの活動について前向きな話し合いが行われました。

・介護予防教室事業(いさぎ教室)
「マシンを使った運動教室」介護予防の取組み
・居宅介護支援事業・介護サービスに関する相談
・通所サービス(デイサービスセンター)

P5 「たすけ愛」活動の会 活動報告 住民の助け合いによる生活支援活動事業

区内各地域11か所で開催『知って得する連続講座』
介護予防編では、きづくちゃん「たすけ愛」活動の会会員のみなさんが活躍! 講座の様相をご紹介します。
注目!
「たすけ愛」活動の会紹介動画完成 助け合いの充実による地域福祉の推進が目的 介護予防ポイント事業【在宅編】 活動登録者募集!

P7 東成区老人福祉センター 東成区子ども・子育てプラザ

高齢者の元気づくりと福祉のまちづくりを応援! 「新規」結成サークルをご紹介
好きな趣味で自主的に集まったりすることから新たなサークルは生まれます! 発表会でお披露目や活動のPRでセンターも応援します!!

☆プラザフェスタ2019☆
~みんなあつまれ!
ひなまつりのつどい~
3月6日(水)
東成区民センター 午前10時スタート

P6 東成区ボランティア・市民活動センター

登録ボランティア大集合! クリスマス交流会開催 大盛況

2月19日(火) 東成区民センター大ホール 参加申込締切 2月12日(火) です!!

当日は、16グループ、100名を超えるボランティアと、一般来場者の方で盛り上がりました!

P8 赤い羽根共同募金 各種相談窓口のご案内

平成30年度共同募金額 7,724,339円(東成地区募金会) ~みなさま、ご協力ありがとうございました~

森ノ宮医療学園専門学校より募金寄付 高畑学生会会長(写真左) 大阪府共同募金会 坂田事務局長(写真右)

東成区自立相談支援窓口(区役所2階) 生活の困り事、早めにご相談 ☎6977-9126

平成30年度 社会福祉講演会

小さな親切が地域の力に ~つなわれありがとうの輪~

私たちの暮らす地域には、どんな「親切」があるでしょう。「困っている人に声をかける」、「エレベーターでボタンを押してあげる」など、たくさんの親切があります。そんな親切が地域を、助け合いの心あふれる温かい町にしています。私たちの地域を、もっと温かい町にするために、できることから始めましょう。今回の講演会は、小さな親切から大切な地域のつながりを大きくするために一人ひとりができることを、たくさんの笑いとともにお伝えします。

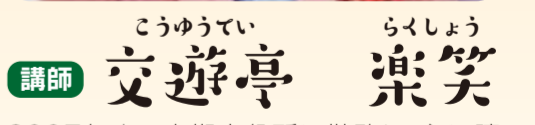
開催日時 平成31年2月12日(火) 午後2時~3時30分(会場午後1時30分~)

開催場所 東成区民センター2階大ホール
所在地: 東成区大今里西3-2-17
最寄り駅: 地下鉄千日前線・今里筋線「今里」下車(2番出口から西へ徒歩約3分)

定員 300名(入場無料・申込み不要)
ご来場の皆さまに、区内の知的障がい者支援事業所で製作された記念品をさしあげます。

お問い合わせ 社会福祉法人 大阪市東成区社会福祉協議会
TEL:06-6977-7031 FAX:06-6977-7038

・暴風警報が発令された場合は、中止いたします。・この講演会は、区民の皆さまから寄せられました共同募金配分金を活用し、開催しています。



講演者 こうゆうい らんしょう 交遊亭 楽笑
2007年まで高槻市役所に勤務し、主に障がい者福祉業務に従事。早期退職後「ごきげん企画 楽笑屋」を立ち上げ、子どもから大人まで、みんなが集えるイベント業を始め、学校や自治会等で手話落語会・人権講演会を開催。回数は年100回を超える。

おまもりネット事業

地域の福祉活動者とケアマネジャーなどが情報を共有し、介護保険サービスを利用するようになって、地域とのつながり、支え合いが継続していくことをめざして「おまもりネット事業」が実施されています。



「おまもりネット手帳・カード」があればこんな時に安心です。

- ・今まで地域の食事サービスやふれあい喫茶等(地域福祉活動)に参加されていた方が、デイサービスや、ホームヘルプサービスを利用するようになって、日程が重ならないように調整することが可能になります。
- ・介護保険サービスを利用するようになったとき、地域福祉活動への参加状況などが記載された手帳をケアマネジャーに見てもらうことで、より充実したケアプランの作成につながります。
- ・急な入院のときに、病歴やかかりつけ医、服薬状況等が書かれたこの手帳を持っていけば、正しく必要な情報を伝えることができます。
- ・自分自身にとって必要な情報を手帳に綴じたり、記入したりすることができます。
- ・外出先などで、急な支援が必要になった時に「おまもりネットカード」を携帯しておくことで、すばやく家族に連絡を取ることができます。

おまもりネット事業の受付はこんなところで実施しています。

- ・各地域の老人憩の家、地域集会所 随時受付(午前10時～午後4時)
- ・区役所ふれあいバンジー 2/27(水)、3/28(木)(いずれも午前10時～午後3時)
- ・新道パトリ 毎月第1火曜日(午後1時～3時)
- ・区内のスーパーや、郵便局などで出張受付を実施。(日時は未定:今後、社協ホームページ注目情報に掲載予定)



郵便局での出張受付



おまもりネット事業の周知活動

地域福祉活動サポーター事務所

地域	事務所	電話・FAX
東小橋	東小橋地域集会所 東小橋2-1-30	6977-1901
大成	大成地域集会所 大今里西2-15-1	6977-1902
今里	今里公民館 大今里3-2-16	6977-1903
中道	中道老人憩の家 東小橋1-1-13	6977-1904
北中道	北中道会館 中道4-4-26	6977-1905
中本	中本老人憩の家 中本4-5-8	6977-1906
東中本	東中本老人憩の家 東中本2-16-16	6977-1907
神路	神路ふれあい会館 大今里2-35-5	6977-1908
深江	南深江公園地域集会所 深江南2-9-34	6977-1909
片江	片江老人憩の家 大今里南5-1-8	6977-1910
宝栄	宝栄会館 深江北1-5-23	6977-1911
地域が分らない方は 大阪市東成区社会福祉協議会		電話 6977-7031

地域福祉活動の推進

平成30年度 片江地域ボランティアスクールが開催されました

今年のテーマは「防災」でした。当日の資料や学習内容の詳細は、区社協ホームページの「注目情報」で閲覧できます。

1日目 日ごろの備え



家でできる日ごろの備えは、家庭の状況によって違います。東成消防署員からの講義を受け、日ごろの備えについて、しっかり考えることができました。

2日目 避難することになったら



防災マップには大切な情報がたくさん載っています。東成区役所の防災担当者から、防災マップの使い方、避難所までの道のりの確認、避難する際の心得を学びました。

3日目 避難した後のこと



避難所運営体験ゲーム(HUG)でイメージづくり。身体の不自由な方など、配慮が必要な方にはどんな声かけが必要なのか、みんなで話し合いました。

参加者の感想

- ★自分の家でも避難持ち出しセットを用意していたが、まだまだ必要なものが足りていないことに気づくことができました。
- ★避難所までの道のりは、確認しておく必要があることを学びました。
- ★お互いに被災している中で、困っている人に何が出来るかは、分かりませんが、声かけだけでもしていきたいと思います。

今里地域食事サービス委員会で研修会(活動自主点検会)を実施!

今里地域食事サービス活動は、平成8年から始まり、今なお地域の高齢者に親しまれ続けています。この活動は、高齢者のつながりづくりや、閉じこもり防止を目的に開催されています。ボランティアが買い出し・調理・配膳を行い、愛情のこもった食事を参加者みんなで食べ、交流を楽しんでいます。11月14日には、より良い活動にするために、研修会(活動自主点検会)が行われました。

活動者にとって…

「仲間ができて、身近に何でも話せる関係ができた」「活動者とも利用者とも、顔見知り広がった」

参加者にとって…

「できたてのご飯を楽しみにされ、喜ばれている」「1人住まいの人のためのふれあいの場になっている」

活動の良いところを共有しました!



ボランティア17名で、活動の意義や課題を確認しました。

見守り相談室

【問合せ】☎6977-7035

見守りメール 行方不明となるおそれのある方に事前登録してもらい、もしもの時には協力者の方々にメール配信し、早期発見につなげます。メール登録者には見守りシールをお渡ししています。

必要な方には見守りメールの登録を、おすすめします!

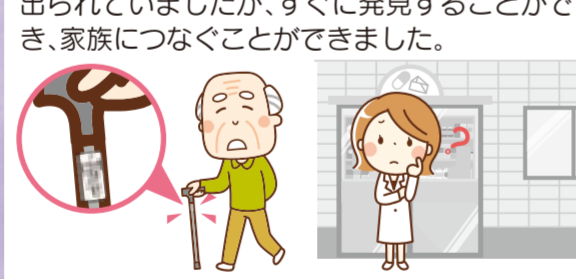
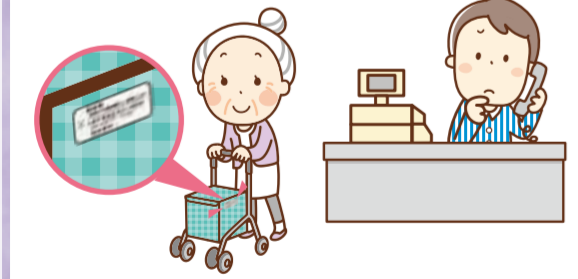
見守りシールが役立ちました!

(例1) コンビニエンスストアの店長さんから「見守りシールNo〇〇の方が、家が見つからないとおっしゃっています」と連絡が入りました。登録台帳で、〇〇さんと確認。担当のケアマネジャーに連絡し、見守り相談室からも駆け付け、無事に帰宅して頂くことができました。

調剤薬局より、見守りシールを持たれた方が、道が見つからないようだと連絡が入りました。連絡されているのを不安に感じたのか、店外へ出ようとするのをしばらくため対応してくださいました。見守り相談室と地域包括支援センター職員とで駆け付けた際には店を出られていましたが、すぐに発見することができ、家族につなぐことができました。

見守りメールの登録から…

家からほんの100メートルほどの調剤薬局の前を壁伝いにおぼつかない足取りで歩いている〇〇さんをたまたま通りかかった区役所職員が発見。見守り相談室に連絡が入り、名前が言えたことから見守りメール登録者とわかりました。見守り相談室から迎えに行き無事に帰宅して頂くことができました。



深江地域の見守り声かけ訓練参加者から

- ・日頃からの顔の見え関係が、気軽に声をかけあえる関係となり、ちょっとした困りごと、お互いに頼み合えるようになり、安心した暮らしになる。
 - ・声をかけることが自然にできるようになれば、顔見知りでない人にも自然にあいさつができるようになる。
 - ・地域の住民同士と一緒に行動(活動)することで、つながりも深まる。
 - ・今後、認知症の方だけがなくなるのではなく、高齢者が増えていくのだから、地域のつながりを大切に、みんなが暮らしやすい地域をつかっていくためにも、若い人や子どもと一緒に訓練を続けていくことが必要。という意見がありました。
- 見守り相談室では、継続して見守り声かけ訓練が実施できるよう支援をしていきます。



報告の詳しい内容は、区社協ホームページに掲載 URL⇒<http://www.higashinarikushakyo.jp/fukushi/mimamori/>

介護予防教室事業 (いきいき教室)

区内11地域で月に1回開催

月によって様々なプログラムを実施、いきいきとみんなで、動いて・笑って・時には集中して、楽しく学びながら介護予防をすすめています。近所で声をかけあって、一緒に過ごす時間を元気のもとにしましょう!



運動プログラム



保健師による健康のお話

マシンを使った運動教室

年齢を重ねても自分らしく「いきいき」と、できる限り自立した生活が送れるよう、生活機能の向上を目指したトレーニングを実施しています。専門のトレーナーが一人ひとりの体力に合わせてストレッチや筋力向上運動、バランス運動等を組み合わせサポートします。回を重ねるごとに、自分に向き合い、自分の身体の状態を理解することを一番に考えて取り組んでいます。受講生のみなさんには目標を持ってスタートしていただいています。



時には受講生のリクエストでエアロビクス♪



しっかり、使う筋肉を意識しましょう!



姿勢に気をつけて本日も重りをUP(´o´)!

居宅介護支援事業

介護保険って? どうやってサービスを利用したらいいの? どこに聞きに行ったらいいのかわからず困ったときはご相談ください。お電話でも、来所でも構いません。訪問もさせていただきます。自宅での生活が継続できるように一緒に考えさせていただきます。相談は無料です。

問合せ 6977-7031(ケアマネ/三浦・萩原)

地域密着型通所介護事業

東成区在宅デイサービスセンター 楽しいレクリエーション、ゆっくりと過ごしてもらえる広いフロアでゆったりとアットホームな雰囲気です!! 「やさしい」デイサービスが特徴です!!

介護予防ポイント事業登録事業所
～活動者のみなさんからのご連絡お待ちしています～

- ・お話し相手 ・お昼のお茶や配膳 ・おやつタイムのお手伝い
- ・フロアでのレクリエーションのお手伝い…など。

問合せ 6977-7031(生活相談員/監物)



スタッフ集合写真



一人ひとりが元気に暮らせる 元気づくりのキーワードは、「身体づくり」

「まちごと元気」な東成 「つながりづくり」「役割づくり」です!



**在宅生活応援
知恵袋集 作成中!**

**生活の知恵が詰まった冊子を作成中です!
(平成31年2月中完成予定)**

家事は、人生で様々な経験をし、知恵や技術を積み重ねるにつれてたくさん工夫されていきます。しかしその工夫は、経験や、情報の量・質によって差が出てしまいます。少し工夫することで身体への負担が軽減したり、道具を使用することでその活動が継続できたり、また、元気な身体づくりができたりすることをめざしたものです。完成しましたら区社会福祉協議会ホームページでもお伝えします。必要な方はお問い合わせください。



**中身を
ちょっとだけ
紹介します!**

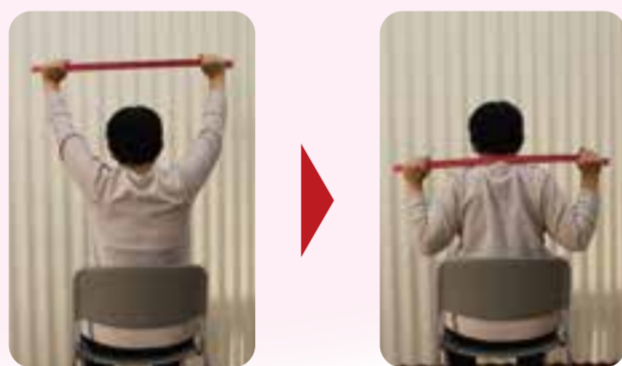
買い物の工夫

リュックを背負って買い物に行き、購入した商品を入れて持ち帰ります。両肩で均等に荷物を背負えるので、安定したバランスで歩けます。両手が空きますので、転倒事故の防止につながります。



イスとタオルを つけた柔軟体操

頭の上で両手にタオルを持ち、頭の後ろから首元までタオルを通します。肩甲骨を引き寄せ意識しましょう。肩周りが柔らかくなることで、腕の動く範囲が広がります。



区内で活躍している リハビリ専門職が解説!



この冊子は、区社協と東成区リハビリテーション連絡会が協働し、作成しています。身体メカニズムに詳しい理学療法士や作業療法士が、工夫のポイントはどこなのか、生活の中で取り入れるとなぜ良いのかを解説しています。

会館や集会所を使った**男性**のしゃべり場特集!

区内の地域集会所や会館、老人憩の家を使って、**男性が主役のしゃべり場づくり**に取り組む地域が増えてきています。中本地域では、「元気な時から、地域で参加・活躍しよう!」をテーマに、普段憩の家に来る習慣の無かった方に向けて、参加のきっかけづくりを目的に「男の手打ちうどん講座」を開催しました!(中本校下社会福祉協議会、東成区認知症初期集中支援チーム、東成区社会福祉協議会共催)中本地域では、毎月最終金曜日14時から中本老人憩の家(中本4-5-8)で、「男DAY(ダンディ)喫茶」が開かれています。この場で次回に向けての作戦会議、「次にしようかな?」と企画していくことになっています!

東中本地域 「おやしカフェ」 第3日曜日13:30~ 東中本公園集会所(東中本3-15-37)	宝栄地域 「男のいこい喫茶」 第1木曜日、3火曜日13:30~ 宝栄会館(深江北1-5-23)
深江地域 「深江囲碁将棋村」 月2回(日程は不定期)13:30~ 南深江公園集会所(深江南2-9-34)	神路地域 「囲碁・将棋サロン」 第2・4土曜日13:30~ 神路ふれあい会館(大今里2-35-5)

男性は女性に比べて、ふれあい喫茶や食事サービスなどの地域福祉活動への参加が遠のきがちです。参加者の多くが女性の活動に参加することへの男性の戸惑いに気づき、各地域で創意工夫され、取り組まれています。ご自身の元気づくりのために、活動に参加してください。活動に参加し、人とつながる機会をつくることで、介護予防・認知症予防につながります。



実は私香川県出身で...
〇〇さん上手いですね!
久しぶりに汗かいたわ...

出来上がったうどんは軒屋の調理師さん(講師)に調理して頂き、参加者とスタッフ全員で大変おいしくいただきました

「たすけ愛」活動の会にご参加ください!

知って得する連続講座 介護予防編で、 きづくちゃん「たすけ愛」活動の会活動者が 活躍しました!

知って得する連続講座は、①介護予防②認知症③在宅医療・介護と続く3回シリーズの講座で、各地域の会館や憩の家で行われました(主催:区役所)。その介護予防編で、区役所保健師、リハビリテーション連絡会理学療法士、区社協生活支援コーディネーターの専門職にまじり、きづくちゃん「たすけ愛」活動の会活動者(ボランティア)も活動を報告しました。



介護予防編には、11地域すべて合わせて、251名の方が参加されました。活動者からは、「「たすけ愛」活動をすることで、つながりができた。つながりがあるからいきいきとした生活が送れている」という感謝の思いと、「くお互い様」の助け合いを広げたい」という願いを伝えました。この助け合いは、あらかじめ謝礼の基準を設定しています。過度なお礼は必要ありませんので、ちょっとした困りごとが頼みやすくなることを目指しています。活動者にとっては、活動することでいきいきとした暮らしにつながっています。「お互い様」の助け合いで、お互いの暮らしが良くなっています。みなさまも「たすけ愛」の会にご参加ください。

住民の助け合いによる 生活支援活動事業が始まっています!

24名活動登録。1名が利用中です。 助け合いの充実による地域福祉の推進が目的です

介護予防ポイント事業の活動登録者が、要支援者等に対し、生活支援活動を行うことにより、生きがいづくりと介護予防を推進するとともに、要支援者等の生活の質の確保及び向上を図り、地域における助け合いの体制づくりを推進します。

- 活動例** 部屋の片づけ、買い物の付き添いや代行、通院や外出の付き添いなどの「ご近所に頼めるようなちょっとした困り事」
- 利用対象** 東成区に居住している要支援1もしくは2の高齢者で、この活動が住民相互の助け合い活動であることを理解できる方
- 利用料** 1回あたり60分以内 100円(別に活動者には市から介護予防ポイント6ポイント交付)1ヶ月につき、8回まで利用可能です。

※利用には、ケアマネジャーのケアプランが必要で、総合事業における訪問介護サービス(ヘルパー)との併用はできません。

活動には研修の受講が必要です。右記の研修にご参加ください。

**きづくちゃん「たすけ愛」活動の会は、
会員同士で困りごとを助け合う会です。**

平成27年4月から平成30年3月までの解決状況

これまで会員同士の助け合いにより、通院の付き添いや居室掃除など、1,226件の「ちょっとした困りごと」が解決されています。



助け合い活動を理解した上で、会員登録していただきます。

会員	利用希望	支援利用を希望する方 東成区にお住まいの方	入会費 1,000円
	活動希望	支援活動を希望する方 事前に活動研修の受講が必要	
支援活動の謝礼	350円/30分毎 利用希望会員が活動希望会員に直接支払う		
	※住民の助け合いによる生活支援活動事業による活動時(60分以内)は、利用者から100円、大阪市から介護予防ポイントがポイント(600円相当)が交付されます。		
活動時間	午前9時~午後5時 (原則:日曜・祝日・年末年始を除く)		

紹介動画完成のご案内

きづくちゃん「たすけ愛」活動の会の紹介動画が完成しました。活動の様子や、会員の声がわかるものです。ホームページにアクセスしてください。

<http://www.higashinarikushakyo.jp/volunteer/kizukuchan/>



このような方が利用されています

大腿骨を骨折して、「しゃがむ」動作ができなくなってん。立ちながらの家事はできるけど、お風呂掃除のような、しゃがんでする掃除を手伝ってもらわれへんかな。できないところは手伝ってもらいながらリハビリ頑張って、骨折前みたいにぜんぶ自分でするようにしたい。できるようにになったら、これからも趣味の旅行や色えんぴつ教室を楽しみたい...

以前よりも楽に足を動かせるようになってます。たくさんお話をされ、元気になってきている様子です(^ ^)

活動に関心のある方は講座に参加してください!

- 平成31年2月9日(土) 場所:東成区在宅サービスセンター 13:30~15:00 施設活動コース 15:00~16:00 在宅活動コース
- 平成31年3月8日(金) 場所:東成区老人福祉センター 13:30~15:00 施設活動コース 15:00~16:00 在宅活動コース

ボランティア・市民活動センター 【問合せ】6977-6336

登録ボランティアのみなさん大集合! クリスマス交流会開催

12月8日(土)に在宅サービスセンター3階フロアでボランティアグループクリスマス交流会を開催しました。

現在東成区ボランティア・市民活動センターには19のボランティアグループがあります。

当日は16グループ100名を超えるボランティアと、一般の方にも大勢来ていただきました。

普段は別々に活動しているのでなかなか出会うことのない、他のグループの活動を知る機会や交流の機会になりました。

最後のステージではボランティアグループの和&大正琴わらべのコーポにより会場にいる方みんなで大合唱しました。

初めての企画でしたが、参加したボランティアから「楽しかったよ。」「他のグループの活動が知れて良かった。」という言葉もあり、来年度の企画に活かしていきます。



パイあそび大会 ~校下を越えてパイあそびの輪を広げよう~

日時 平成31年2月19日(火) 14:00~16:00
場所 東成区民センター 大ホール
参加申込 東成区在宅サービスセンター 電話6977-7031/FAX 6977-7038
受付締切 平成31年2月12日(火)
主催 東成区社会福祉協議会 (東成区ボランティア・市民活動センター)
協力 パイあそびのボランティア (指導者養成講座修了者のみなさん)



パイあそび交流 2月&3月の日程お知らせ! ~飲まない・吸わない・賭けないがモットー~

場所 在宅サービスセンター3階 多目的室
2月 2/6(水)10:00~11:30
2/22(金)13:30~15:00
3月 3/6(水)10:00~11:30
3/22(金)13:30~15:00



ボランティア・市民活動センター 運営委員会開催状況報告

第1回 平成30年7月6日(金)開催

事業計画の進捗状況報告及び新規事業の説明について

第2回 平成30年11月6日(火)開催

ボラ運営委員会事業・活動進捗状況報告「住民の助け合い活動による生活支援活動事業」の現状と課題について
きづちゃん「たすけ愛活動の会」による活動状況等 報告など

第3回 3月初旬予定



ボランティアをしてみたい方募集中!!

特技や趣味を活かして活動してみませんか??

個人、ボランティアグループ、有償ボランティアなどボランティアでの活動の種類はさまざまです。
好きなこと、共感できることなど身近に感じることから始めてみましょう。



2019(平成31)年度「地域福祉活動推進支援助成事業募集」

東成区社協では、東成区の地域福祉を推進する事業、福祉ボランティア活動に取り組むグループを支援するため、「地域福祉活動推進支援助成事業」を実施しています。
2019(平成31)年度の事業実施にあたり、助成先を募集します。

申込期間 2019年4月1日(月)~4月19日(金)

詳細については、3月下旬に区社協ホームページ等でお知らせします。

	地域福祉活動推進事業実施経費助成	福祉ボランティアグループ活動助成
助成対象	法人格を有さない(NPO法人を除く)福祉関連団体が実施する、東成区の地域福祉の推進を目的に、区民の参加・参画により実施する事業の実施経費	地域や社会福祉施設で行われる主に高齢者・障がい者・児童を対象に活動する、5人以上により構成される福祉ボランティアグループの活動経費
助成金額	1件30,000円以内	
申込方法	所定の申請書に必要書類を添付し、東成区社会福祉協議会へ提出	
申込期間	2019年4月1日(月)~4月19日(金)	
選考審査	善意銀行運営委員会並びに地域福祉推進基金運営委員会において内容を審査し、助成先と助成金額を決定	
結果通知	選考結果については、文書にて通知(5月下旬予定)	

東成区老人福祉センター

【問合せ】6972-0855

「老人福祉センター」は、市内にお住まいで60歳以上の方なら、どなたでもご利用いただける地域福祉施設です。

場所 大今里西3-6-6 ☎6972-0855 (大阪メトロ今里駅②番出口から南へ約100m)
開館時間 午前10時~午後5時(休館日は、日曜日・国民の祝日と年末年始)
利用料等 原則無料。ただし材料費や交通費などは実費です。
利用方法 利用証を窓口へ提出。(初めての方は利用証を発行します)

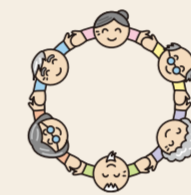
高齢者の元気づくりと福祉のまちづくりを応援!

1年を通じて、たくさんのイベント行事を行っています。



「ひがしなり いきいき咲かそ! シニアの輪」

自主グループ・サークルの活動と仲間づくりを応援! 当センターでは、35の自主グループ・サークルが、元気に活動されています。見学は随時歓迎です。ぜひ一度お越しください!



今年度「新規」結成サークルをご紹介します!
9月に開催された「利用者演芸大会」に参加

区内様々な場所で活躍する当センターのサークル



茶道教室

当センター茶道教室の皆さんの指導により茶道お点前を東中本保育所の年長さんが体験しました。



オカリナサークル

当センターのオカリナサークルの皆さんが「オレンジかぶ東成」のお客さんの前で曲を披露しました。



館内作品展

健康講座

オレンジかぶ東成



世代間交流イベント

こども将棋教室&三世将棋大会

※当センターでは毎月第1・3土曜の午前中に「こども将棋デー」を開催しています。詳しい開催日は当センターまで!

●琉球舞踊サークル「美(ちゅら)」 ●尺八同好会 大山道場



活動日 第1 木曜の午後
講師 玉城流玉扇会 山入端奈歩先生

活動日 第1・3 金曜の午後
講師 大阪市生涯学習インストラクター 大山完治先生(元都山流尺八 大師範)

イベント案内

2/2・16・3/2(土)	三世交流「こども将棋デー」
2/7(木)	食と栄養のお話とクッキング教室
2/14・3/14(木)	オレンジかぶ東成(喫茶)
2/16(土)	学童交流「みんなの寄席」
2/21(木)	初めての「俳句体験講座」
2/21(木)	健康寿命を延ばそう講座「骨・カルシウムセミナー」
2/21(木)	東ブロック交流ラージボール卓球大会
2/26(火)	「音楽サロン」
2/28(木)	エンディングノートのお話と自分史づくり講座
3/1(金)	「華道生け花」体験
3/14(木)	利用者連絡会&仲間づくりリーダー講座
3/16(土)	大阪城南口ロータリークラブ会長杯 囲碁・将棋大会
3月	いきいきシニア活動マップ2019発行

東成区子ども・子育てプラザ

【問合せ】6976-0300(P8面に詳細掲載)

次代を担う子どもたちの健やかな育ちと家庭や地域の子育てを応援します!

「東成区子ども・子育てプラザ」は、在宅で子育てを行っている家庭や地域の子育て活動を支援するため、次のような取組みを実施し、地域福祉活動の推進を図っています。

プラザの取組み

- 東成区における子育てサークルやサロン、また、保育所・幼稚園など、子育てに関する社会資源の様々な情報を提供します。
- 地域の子育て活動の広報・周知を強化し、活動を支援、活性化していきます。
- 子育て家庭を対象とした子育て支援講座や、マタニティカフェ、プレパパ・プレママ講座などを開催します。
- 季節行事などの企画、毎月の定例行事に加えて、子どもたちと乳幼児がふれあう機会の提供や地域のおじいちゃん、おばあちゃんとの世代間交流行事などを開催します。
- スタッフ一丸となって、関係機関とも連携し、保護者の孤立を防ぎ、寄り添った相談支援を行います。

春の楽しいイベント

★プラザフェスタ2019★

~みんなあつまれ!ひなまつりのついで~
広いスペースでいっぱい遊ぼう!!

3月6日(水)10:00~13:00

場所 東成区民センター 大ホール

申込不要!



~お知らせ~

「東成区子育てサークル情報の冊子発行」この冊子では、東成区内の11か所の子育てサークルをわかりやすく紹介!身近な地域の子育てサークルに参加することで、地域における子育て親子の見守り支援にもつながっています。事前の参加申込は不要です。日時・場所を確認して、是非ご参加ください。

