



P.2

地域福祉活動

地域ごとに工夫を凝らしたあつたか〜いつどいの場



4コママンガでわかる見守りの強化

おじいちゃんがいなくなった...

P.3

おもいネット事業を活用したセーフティネット構築事業

知つとこ!

持つとこ!

備えとこ!



P.6

区内地域包括支援センター
ランチ連絡会の取組み

『家族介護者交流会』

第4回参加者募集!

3月10日(土)

キャラバンメイト連絡会.....

2月27日(火)養成講座
申込受付中!



みんなで きづいてひろがった、ひがしなりのつながり!

P.4

「たすけ愛」活動の会
次回会員のつどいは

3月3日(土)

会員同士で楽しい
企画づくり みんな集合!

福祉教育.....

実施する小学校が広がっています
先輩から後輩へつながっています

受講生募集

P.7

少人数制 定員10名
マシンを使った運動教室

プラザフェスタ2018

みんなで集まれひな祭り

老人福祉センター

春の行事盛りだくさん

P.5

元気になれる場所が増えてる!
参加する仲間も増えてる!



少ししんどくなってきたら...
在宅サービスセンターには介護相談、
通所サービスもあります

P.8

赤い羽根
共同募金

ご報告・お礼

~各窓口・連絡先等ご案内~



麻野区長、石川事務局長

地域福祉の充実に向け
区社協に期待すること

麻野 僕もはじめは、「社協」でよく知らなかったんですが、前にいた組織(国際協力機構)から、地域福祉の充実に向けて、区社協に期待すること...

石川 昨年の4月に東成区長に就任され、各地域の福祉活動を実際にご覧になられたと思いますが、まずどんな風にお感じになりましたか?

下(JICA)と外務省との関係と似ています。外務省は国際協力の政策立案とか大きな枠組みの部分を担当、JICAは国際協力の専門機関としてその政策の実施を担当しています。そして現場に精通した専門集団として外務省に対してさまざま意見や提案を述べたり政策を提言し、外務省もそれらを踏まえて政策を作るといって、相互に意見を取り入れあうような関係になつていきます。区役所も、実際スタッフが100人くらいいれば福祉の細かいところまでできるんだらうけど、そうもできない。この先、期待することと言えば、実際に地域の中に入って、住民の方と接しながら交わりながら事業運営をやっていくということ。これは区社協しか出来ない、さつき申しあげた外務省とJICAになぞらえて言うと、やっぱり現場を預かっている方として、こんなニーズがあるだとかこういう風にした、こういう取り組みがいいのではないかと提言みたいな発信の部分でしょうか。社会福祉のプロとして、より現場に近い立場で、区社協からの提言みたいなものがないと、私達も参考にならないし、そういうものも取り入れていきたいと思つています。よろしくお願ひします。

石川 ありがとうございます。地域にお住まいの方、専門職のみなさん、地域福祉活動をされている方、区役所、区社協が連携・協力して、これからの地域福祉を推進していただけるよう、よろしくお願ひします。

麻野区長インタビュー

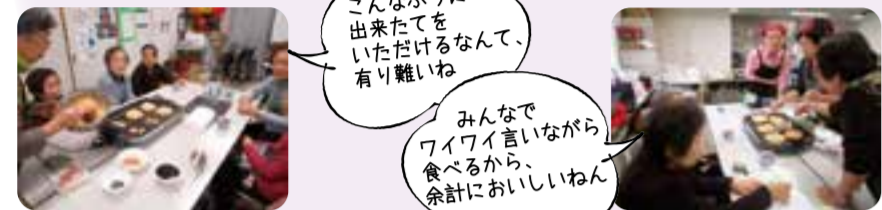
区社協に期待すること

地域福祉活動

ふれあい型高齢者食事サービス

東成区内では現在、9地域で「ふれあい型高齢者食事サービス」を実施しています。この活動は、ひとり暮らしの高齢者や高齢者世帯の方等を対象に、地域でのつながりづくり、見守りを目的としています。ボランティアが会館や憩の家での会食や配食活動をおこなっています。食事を手作りしている地域もあります。

11月、北中道地域の会食会。この日は普段のお弁当ではなく、ボランティアさんたちが目の前で「お好み焼き&焼きそば」を焼いての食事会でした。



こんなふうに出来たてをいただけるなんて、有り難いわ
みんなでワイワイ言いながら食べるから、余計にいいわん

みなさん会話が弾み、善も進んでいました。冷え込みが厳しい日でしたが、体も温まり、おしゃべりをして楽しいひとときを過ごされていました。

ふれあい喫茶・サロン

皆さんは、お住まいの地域で「ふれあい喫茶」がオープンしているをご存知ですか？

東成区では、11校下の憩の家や集会所でそれぞれ定期的に開催されています。地域ごとにいろんな工夫がされていて、大成地域では月に1回モーニングを開催しています。100円でコーヒーとパン、ゆで卵までついてきます。「起きてすぐ朝ごはんを準備するのがしんどいから、助かるわ〜」という声をよく耳にします。

「ふれあい喫茶」は、ボランティアによる地域住民の「つどいの場」です。買い物帰りに立ち寄られる方、もちろん一人でゆっくりとした時間を過ごされる方もおられます。ぜひ、地元のふれあい喫茶に足を運んでみてください。



ともにつながり、支え合い助け合う地域づくり

東成区では、「誰もが住み慣れた地域で安心して暮らせる」セーフティネットとして、「おまもりネット手帳」「おまもりネットカード」を無料で発行しています。

知るところ! 持っところ! 備えところ!

各地域で実施している「おまもりネット事業」には現在約4,400人が利用登録しています。

「おまもりネット手帳・おまもりネットカード」の説明、受付は地域の集会所にある地域福祉活動サポーター事務所で行っています。

その他、区役所ふれ愛バンジーや各敬老会などの行事の会場、またスーパー等に協力を依頼し出張受付も実施しています。

「おまもりネット事業」の話を聞いて登録したいと思っていたが、老人憩の家へ行く機会がなかった」と言われる方もおられ、すぐに登録していただきました。

「誰もが住み慣れたまちで安心して暮らせる」東成区を自覚し、より身近なところへ向いて「おまもりネット手帳・おまもりネットカード」の説明、受付を今後も行っていきます。

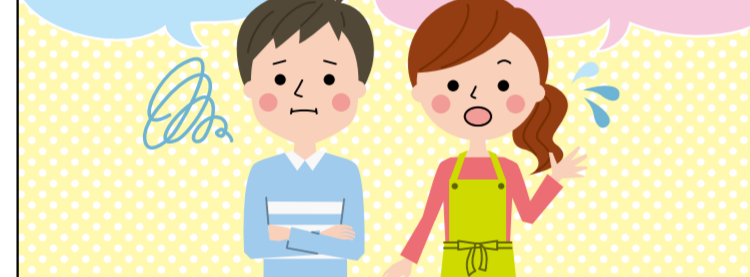
おまもりネット事業



あなたの近くに伺います。

おじいちゃんがいなくなった...

おじいちゃん病院行っていったまま帰って来ないわ...
もうちょっと待って帰って来ないかと思ったら、見守りメール登録してるから見守り相談室に連絡してみようわ。



もしも見守り相談室ですか?
東成ですけど、おじいちゃんが戻って来なくて...
どうしたらいいですか?
それは心配ですね。いくつか確認させてくださいわ。
①お出かけになったのはいつ頃ですか?
②今日は、どんな服装か覚えてますか?
③持ち物とか何か目印になるもの持ってますか?
早く見つかるとういいますね。



東成さん、おじいちゃん無事保護しましたよ、地域の方から発見したと連絡が入りました。クガもなく良かったです。今後は気をつけてあげてくださいわ。
心配かけて悪かったわ。道が分からなくなってしまったわ。
ほんまやな、お近所さんのおかげや。ほんまに良かったわ。

見守り相談室です

問合せ 6977-7035

見守りメールの登録を受付けています
もしも...大事な家族がいなくなったなら、そんなときの見守りメールの配信には、事前登録が必要です。

見守り相談室にご連絡をいただき申請してください。(申請書は、区社協ホームページからもダウンロードできます。)

日程調整のうえ、訪問し、面談のうえ、写真撮影など受付を行います。
※東成区の各地域で実施されている「おまもりネット事業」にも重ねて登録していただくことで、安心度が高まります。

早期発見に向けて、民生委員・児童委員、町会役員、介護保険事業所や企業など、多くの方にご協力をいただいております。
もしも...の不安がある方は、事前登録をお願いします。

見守りメール チラシ



声かけ訓練 チラシ



声かけ訓練の実施

片江地域では、迷っている高齢者の方に、どのように声をかけたら良いのか分からない、という思いから、声かけ訓練を実施しました。声かけ訓練には、地域内の事業所のケアマネジャーも参加し、合同で行われました。

声かけ訓練では、認知症により行方不明となっている高齢者だけではなく、困っている人に気づいて積極的に声かけられるようになるためには、訓練を継続して実施していく必要があるという意見がありました。

現在、他の地域でも、訓練が検討されていますので、お近くで実施された際は、ぜひご参加ください。

徘徊認知症高齢者位置情報探索

徘徊を伴う認知症高齢者を介護している家族等に対して、位置情報専用端末を利用した発信機器等の貸与や位置情報探索、位置情報の提供を行います。

対象者 東成区見守り相談室(東成区在宅サービスセンター内)において、継続的な見守りや支援の過程で機器の使用が必要と認められた徘徊を伴う高齢者を介護する家族

- 費用
- ①位置情報探索機器貸与料
 - 市民税非課税世帯...無料
 - 市民税課税世帯...月額1,296円
 - ②位置探索・情報提供料
 - 電話での検索...1回あたり216円
 - ホームページでの検索...1か月あたり10回まで無料、11回以上は1回あたり108円



持っててよかったあ〜♪
備えててよかったあ〜♪

①おまもりネットを利用登録したことがきっかけでこれまでつながりなかった、地域の活動に参加できるようになり友達も増えて喜んでます。
②認知症の親が行方不明になってしまいとても不安でしたがおまもりネットカードを持っていたので無事に帰ってくる事ができました。

元気で、外出できるからコース、持っておきませんか!

地域福祉活動サポーター

東成区では、地域福祉の推進を目的に「地域福祉活動サポーター」が小学校区ごとに配置されています。

ふだんの暮らしの「ちょっとした困りごと」の身近な相談窓口として、地域福祉活動サポーターがお話を伺います。内容を確認し、福祉や介護の専門職へつないで困りごとの解決に努めています。

又、地域のみなさんと協力して高齢者食事サービス、ふれあい喫茶等、誰もが集える居場所づくりを支援しています。

「こんなこと誰に相談したらいいんやろ。」「ちょっと気になることがあるんだけど。」と思っておられる方はお住まいの地域の「老人憩の家」もしくは「地域集会所」にある地域福祉活動サポーター事務所を訪ねてください。

地域ケアネットワーク連絡会

東成区では、地域福祉活動サポーターを中心に「地域ケアネットワーク連絡会」を開催しています。

地域役員の方等を対象とした、地域福祉活動についての学習会の開催、徘徊模擬訓練の実施などに取り組んでいます。

地域包括支援センター、区社協、区役所など福祉の専門職と地域のみなさんと情報共有、連携しながら、地域のさまざまなニーズに気づき、解決に努めています。



ちょっと気になる困りごとがあれば、地域の身近な相談窓口である「地域福祉活動サポーター」へ連絡ください。また地域でつどえる居場所について知りたい方もお問合せください。(P8参照)

地域福祉活動サポーターの相談支援ネットワーク

- 東成区社会福祉協議会
- 医療機関
- 地域包括支援センター
- 区内高齢者施設
- 障がい者施設
- 各校下社会福祉協議会
- 民生委員
- 居宅介護支援事業所(ケアマネジャー)
- ボランティア
- 区役所などの行政機関

きづくちゃん「たすけ愛」活動の会



この会は、毎日の暮らしの中でちょっとした困りごとを、会員相互の助け合い活動により解決することをめざしています。またこの活動の中では、決まった額の謝礼金を出すことになっていきますので、過度なお礼は必要ありません。

誰もが、住み慣れたまちで安心して暮らしていけるよう、住民による支え合い、助け合いによるつながりづくりを目的に活動していきますので、みなさまの登録をお願いします。

“ちょっとした困りごと”をみんなで支え合いませんか？

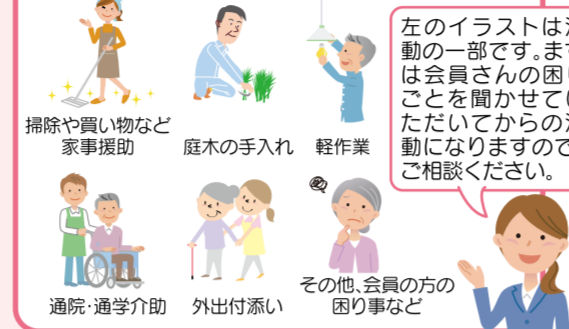
どなたでも「たすけ愛」活動の会に、会員登録することで活動に参加・利用できます。

活動会員の募集

現在「ちょっと助けてほしい」という希望が増えてきており、活動会員の方を募集しています。みなで支え合う東成区のまちづくりを進めていきましょう。

問合せ 6977-6336(事務局:茅野)

こんな時に利用や活動します



左のイラストは活動の一部です。まずは会員登録していただいたりから活動になりますので、ご相談ください。

活動の概要

会員 両方を希望することも可能	利用希望 活動希望	支援利用を希望する方 支援活動を希望する方	区内在住の方のみ 事前にボランティア講座の受講が必須	入会費:1,000円
応援会員	活動にご賛同いただける方(企業・団体を含む)	会費:1,000円/年(一口)		
支援活動の謝礼	350円/30分毎	利用希望会員が活動希望会員に直接支払う		
活動時間	午前9時～午後5時(原則:日曜・祝日・年末年始を除く)			
ボランティア活動保険	事務局にて非営利・有償活動団体保険に加入			



東成区ボランティア・市民活動センター 問合せ 6977-6336

★ボランティア講座

東成区ボランティア・市民活動センターでは、これからボランティア活動を始めようとする人やボランティアを必要としている人をつなぎ支援しています。今年度もボランティアに対する関心と理解を深め、地域でボランティアが主体的にいざいとした活動が進められるよう「ボランティア講座」を開催しました。これからも、さまざまな生活課題や、活動ニーズにより各種養成講座を開催していきますので、ぜひ参加してください。

★第1回ボランティアスキルアップ講座

1回目 6/29(木) 1部:「そこが知りたかった“認知症”」
2部:「見守り相談室」って何してる? ボランティア活動と防災・減災 コミュニケーション麻雀体験会 ~あそびながら地域の輪を広げよう~ コミュニケーション麻雀 ボランティア指導者養成講座 子育て支援ボランティア講座(8回講座)

2回目 7/6(木) 8/24(木)

●9/14(木)・21(木)

●9/1(金)～10/27(金)

★第2回 ボランティアスキルアップ講座

11/13(月)22(水) ハルーンアートに挑戦しよう!

★災害ボランティア講習会

～いざという時の備え!自分の命、家族の命を守るために～
地震への備え～大切な人のいのちを守る～
※身近なものを使った応急手当を学習
救命講習～心肺蘇生、AEDの使い方を学ぼう!～

●福祉教育

地域に暮らす、障がいのある人や高齢者を含めさまざまな人と関わり、学ぶことを通して「相手を理解し、思いやりの心を育む」ことを目的に福祉教育を推進しています。

6/20(火) 片江小学校5年生…車いす体験・障がいのある人の暮らしについて

7/3(月) 区民カレッジ…車いす体験・高齢者疑似体験

9/29(金) 北中道小学校5年生…高齢者疑似体験・認知症について

10/25(水) 東小橋小学校4年生、5年生…車いす体験・障がいのある人の暮らしについて

12/15(金) 神路小学校3年生… PICK UP!! 点字体験、障がいのある人の暮らしについて

H30.1/12(金) 神路小学校6年生…高齢者疑似体験・高齢者、認知症について

出張講座のご案内

高齢者疑似体験キット、車いすなどを用いた「福祉教育」プログラムを準備しています。認知症への理解、さまざまな障がいについてなど内容のご相談に応じます。区内の小中学校の先生方ご連絡お待ちしております。

今年度は福祉教育やボランティア講座をたくさん開催することが出来ました。福祉教育では小学生のみならず高齢者の方、障がい者の方とのふれあいを通して、「思いやりの気持ち」や「支え合い」について学んでもらいたと思っています。来年度もみなさんの意見を参考にスキルアップ出来るボランティア講座等を企画していきます!

元気になれる“私の居場所”を見つけて、いつまでも元気に暮らしましょう!

～地域の活動に参加することが“私の介護予防”につながっています～

週に1回会館に来させてもらって、いつもゆったり過ごしています。

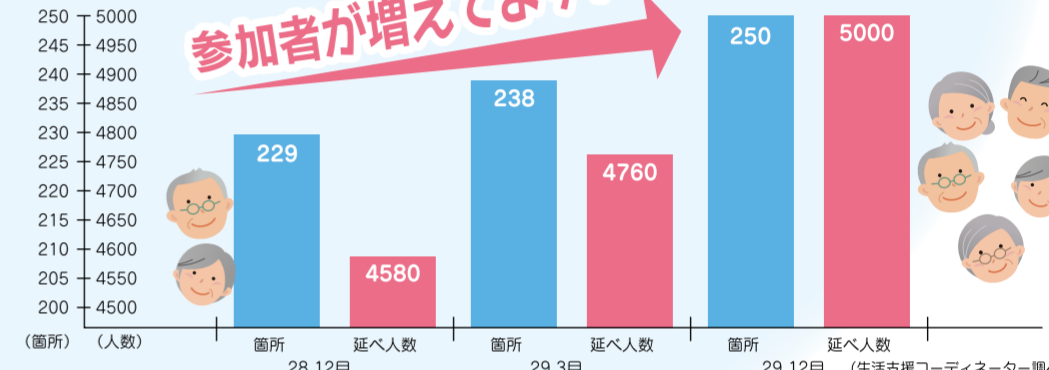
体操がきっかけで初めて来たけど、近くで友達出来るのは嬉しいねえ。

私は外に出る用事を作るのが介護予防になってるかなあ。



趣味の会や町内会などの地域活動に参加している人は、地域活動に参加していない人に比べて要介護状態になる危険性が低くなることがわかっています。例えば、趣味の会に参加している人は25%要介護状態になる危険性が低くなります。(JAGES(日本老年学的評価研究)プロジェクト「スポーツや趣味の会など複数の会に参加するほど要介護になりにくい」金森悟)

東成区では、右のグラフのように、地域の会館や集会所などを使った“交流できる場所”への参加が広がってきています。



地域の会館などで交流できる場所を運営しているボランティアさんや、参加している方から、元気に暮らすには“きょうよう”と“きょういく”が大事…“今日する用事があること”と“今日行く場所があること”が大事という話をよく聞きます。東成区では、高齢の方がいつまでも元気に暮らせるように、地域の会館や集会所などで、地域の役員さんやボランティアさんが中心となって、色々な参加できる場づくりに取り組んでいます。活動に参加してみたい方や興味のある方は、開催日時や場所について、区社会福祉協議会(生活支援コーディネーター)まで問合せください。

介護予防教室事業(いきいき教室)

●区内11地域で月に1回開催

各月ごとに様々なプログラムを実施、いきいきとみんなで、動いて・笑って・時には集中して、楽しく学びながら介護予防をすすめています。近所で声をかけあって、一緒に過ごす時間を元気のもとにしましょう!



●介護予防川柳 表彰式ご報告!

ふれあい広場での投票により決定!!

【最優秀作品賞】
「日に一度 せめて無邪気に 大笑い!!」 ちょこちゃん

【優秀作品賞】
教えてた孫に今では 教えられ 占部美美子
脳トして いつのまにやら 脳美人 占部 延男
～応募作品集は、本会ホームページにて掲載ご覧いただけます。～

居宅介護支援事業

介護保険って? どうやってサービスを利用したらいいの? どこに聞きに行ったらいいのから?

困ったときはご相談ください
お電話でも、来所でも構いません。ご訪問もさせていただきます。自宅での生活が継続できるように一緒に考えさせていただきます。相談は無料です。

問合せ 6977-7031(ケアマネ/三浦・萩原)

地域密着型通所介護事業

アットホームな雰囲気
“やさしい”がデイサービスの魅力です!!

楽しいレクリエーション、ゆっくりと過ごしてもらえる広いフロア、社協キャラクター“きづくちゃん”とのふれあいもあります。

介護予防ポイント事業登録事業所
～活動者のみなさんからのご連絡お待ちしております～

・お話し相手 ・お昼のお茶や配膳
・フロアでのレクリエーションのお手伝い…など。

問合せ 6977-7031(生活相談員/監物)

東成区家族介護者交流会!

かいごでガッテン

東成区内の地域包括支援センター・ランチ連絡会は、家族介護者交流会「かいごでガッテン」を年4回開催しています。毎回、多彩な講師による講演と参加者による交流会を開催しています。交流会では、専門職から介護に係る疑問などを直接、お聞きすることができます。現在、ご家族を介護されている方だけでなく、介護に関心のある方も是非、ご参加ください。毎回の開催案内は、申し込み時期に区内地域包括支援センター・ランチ等で配布しています。

〈今年度の交流会〉

第1回 「働き盛りの夫が認知症!?」 ～若年認知症と向き合った家族立場から伝えたいこと～

若年性認知症家族介護者の会「つむぎの会」の方に、ご家族を介護されてきた中のお話をお聞きました。実際にご家族を介護されているからわかる思いなどを聞かせていただきました。



第2回 マイクロバスで行く!!施設見学ツアー

区内の3つの介護保険施設をバスで見学しました。移動中のバスの中で参加者同士、見学した施設の感想などを和気あいあいと話しました。



第3回 「楽しく安全に食べていくで〜! ～食べるためのロづくり〜」

東成区歯科医師会より土井一彦先生と東成区リハビリテーション連絡会の言語聴覚士の方々よりお話と実技指導がありました。



認知症サポーター養成講座

認知症になっても安心して暮らせるまちづくり

高齢者の増加にともない認知症になる人も増加しています。厚生労働省では、2025年には65歳以上の5人に1人が認知症になると推計しています。認知症になっても住み慣れた地域で安心して暮らせるよう、全国で認知症を理解し、認知症の人を支援する応援者、認知症サポーターの養成講座が開催されています。

東成区キャラバン・メイト連絡会

サポーター養成講座は、一定の研修を受けたキャラバン・メイトが講師をつとめています。東成区でもキャラバン・メイトが連絡会をつくり、地域や学校、企業、様々な団体や機関で認知症サポーター養成講座を開催しています。

認知症サポーター養成講座のお問合せは
東成区社会福祉協議会:TEL6977-7031

○学校で



相生中学校での様子

○企業、商店、金融機関、 公的機関等で...



東成区役所での講座

様々なところで
開催しています



認知症サポーター養成講座

日時 平成30年2月27日(火) 13:30~15:30

参加費 無料

申し込み締め切り 平成30年2月20日(火)

場所 東成区老人福祉センター (P8地図参照)

問合せ・申込先 東成区老人福祉センター 電話 6972-0855

対象者 どなたでも

参加
申込み
受付中!

第4回 かいごでガッテン 腰のこと、膝のことうそ?ほんと?

日時 平成30年3月10日(土) 13:30~15:30

場所 東成区老人福祉センター
東成区大今里西3-6-6

講師 森之宮医療学園付属
みどりの風クリニック 宮崎 義雄 先生

参加者 現在介護をしている方、介護に関心のある方

募集人数 40人(参加費無料)

申込先 東成区南部地域包括支援センター
TEL 6977-7031(担当:矢代・菊地)

主催 東成区内の地域包括支援センター・ランチ
協力 東成区医師会、東成区老人福祉センター

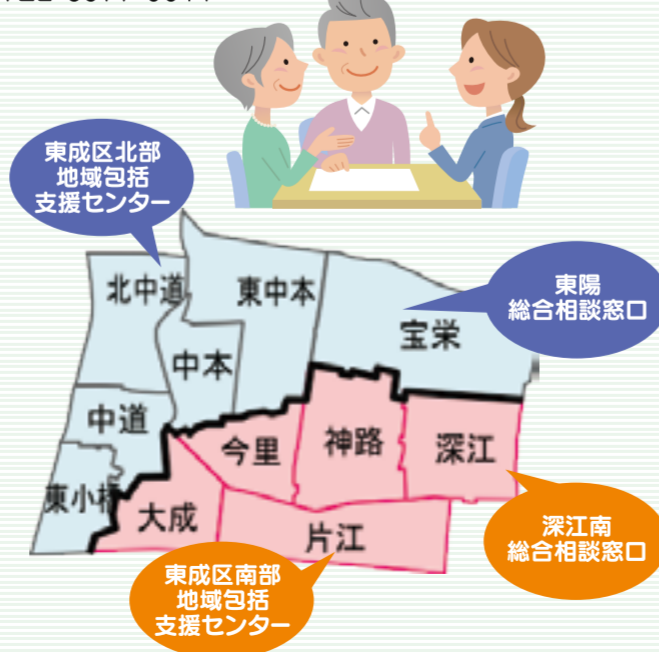


参加
申込み
受付中!

東成区内の地域包括 支援センター・ランチ

地域包括支援センターとランチは、高齢者の身近な相談窓口です。あなたのくらしや介護をサポートします。ご相談は担当地域の地域包括支援センター・ランチにご連絡ください。

- 東成区北部地域包括支援センター
(担当圏域:東小橋・中道・北中道・中本・東中本・宝栄)
住所:東成区中道2-4-15 TEL:6971-9700
- 東成区南部地域包括支援センター
(担当圏域:大成・今里・神路・深江・片江)
住所:東成区大今里南3-11-2 TEL:6977-7031
- 東陽地域総合相談窓口(ランチ)
(担当圏域:東中本・宝栄)
住所:東成区神路1-10-3サンローズオオサカ内
TEL:6974-7388
- 深江南地域総合相談窓口(ランチ)
(担当圏域:神路・深江)
住所:東成区深江南3-14-6 レインボー内
TEL:6977-0011



東成区社会福祉協議会よりお知らせ!

受講生募集!!



マシンを使った 運動教室のご案内

教室の内容

“スポーツジムってなんだか敷居が高いな〜”と感じている方や“鍛えたい”“自分の体力を伸ばしたい”と思ってるあなた! 年齢を重ねても自分らしく“いきいき”と、できる限り自立した生活が送れるよう、生活機能の向上を目指したトレーニングを楽しく行います。

内容は、立つ、座る、歩く、階段を昇り降りする等の基本的な日常動作に必要な筋力をつけ、転倒予防、また健康の維持・増進を目的としたマシントレーニングです。

専門のトレーナーが一人ひとりの体力に合わせてストレッチや筋力向上運動、バランス運動等を組み合わせた内容を、週1回のペースで計8回(1ステップ)実施します。

日時 2~3月 実施コース
毎週木曜日をメインとしたAコース 担当講師:酒井 恵
火曜日をメインとしたBコース 担当講師:山田 めぐみ
※Bコース:3/23の1回は金曜日となります。
いずれのコースも、10時~11時30分(90分)

2月 Aコース受講日							2月 Bコース受講日							
日	月	火	水	木	金	土	日	月	火	水	木	金	土	
	4	5	6	7	8	9		4	5	6	7	8	9	10
11	12	13	14	15	16	17	11	12	13	14	15	16	17	
18	19	20	21	22	23	24	18	19	20	21	22	23	24	
25	26	27	28				25	26	27	28				
3月 Aコース受講日							3月 Bコース受講日							
日	月	火	水	木	金	土	日	月	火	水	木	金	土	
	4	5	6	7	8	9		4	5	6	7	8	9	10
11	12	13	14	15	16	17	11	12	13	14	15	16	17	
18	19	20	21	22	23	24	18	19	20	21	22	23	24	
25	26	27	28	29	30	31	25	26	27	28	29	30	31	

場所 東成区在宅サービスセンター 3階トレーニングルーム
対象 区内在住60歳以上の方 ※要介護認定を受けていない方
受講者 定員10名
申込 電話か来館による受付
※両コース申込はできませんが、受講はいずれかになります。
Aコース締切 2月6日(火)申込多数の場合抽選
Bコース締切 2月9日(金)申込多数の場合抽選
申込電話 6977-7031(担当:地域支援 石川・古賀)

受講料 1コース 4,000円(初回日に持参。欠席による返金等はございません。)

平成30年度 「地域福祉活動推進支援助成事業募集」

東成区社協では、東成区の地域福祉を推進する事業、福祉ボランティア活動に取り組むグループを支援するため、「地域福祉活動推進支援助成事業」を実施しています。

30年度の事業実施にあたり、助成先を募集します。詳細については、3月下旬に区社協ホームページ等でお知らせします。
URL⇒<http://www.higashinarikushakyo.jp/>



東成区子ども・子育てプラザ

春の楽しいイベント

★プラザフェスタ2018★
～みんなあつまれ!ひなまつりのついで～
東成区民センターで「ひなまつり」を開催します♪
広いスペースで思いっきり遊ぼう!!
2月28日(水)10:00~13:00



申込
不要!

「パパと遊ぼう!ママはヨガで心ほぐし」を実施しました。

日頃、育児や家事でストレスを感じているママに、子どもから離れてヨガを体験してもらい、心と身体のリフレッシュをしていただきました。ママがヨガを体験している間、パパにはふれあい遊びや工作をお子さんと一緒に楽しんでもらいました。

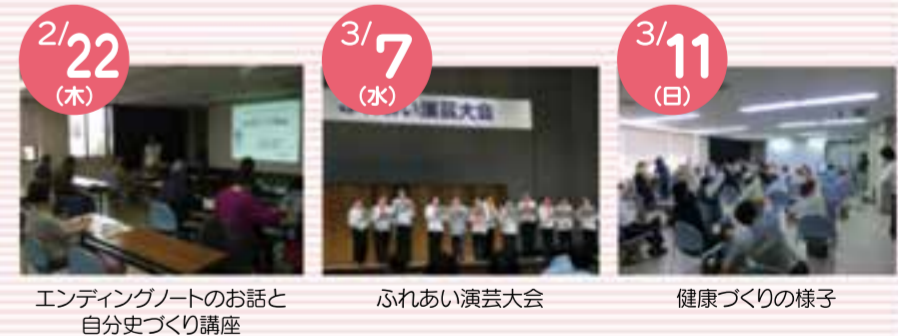


参加されたママの声
○時間が過ぎるのが早く、とても気持ちよかったです。
○久しぶりに子どもと離れて一人のリラックスタイムを過ごしました。

東成区老人福祉センター

この春からの主な行事予定

- ★2/8(木) ケガ・病気の予防法を学ぶ「予防救急講座」
- ★2/14(木) 食と栄養のお話とクッキング「孫と作りたい雛祭り料理」
- ★2/22(木) エンディングノートのお話と自分史づくり講座
- ★2/24(土) ひがしなり「みんなの寄席」(林家小染師匠出演)
- ★2/27(火) 認知症サポーター養成講座
- ★2/28(水) 理学療法士さんのリードで「百歳体操おざらい会」
- ★3/1(木) 世代間交流「生け花たいけん」
- ★3/7(水) ふれあい演芸大会&誕生会・おたっしや表彰
- ★3/8(木) 似顔絵の描き方入門教室
- ★3/11(日) ニュースポーツ&フィットネス&健康づくり体操 体験
- ★3/17(土) 大阪城南口ロータリークラブ会長杯囲碁将棋大会
- ★3/22(木) シニアのためのメイク(お化粧品)セミナー



	地域福祉活動推進事業実施経費助成	福祉ボランティアグループ活動助成
助成対象	法人格を有さない(NPO法人を除く)福祉関連団体が実施する、東成区の地域福祉の推進を目的に、区民の参加・参画により実施する事業の実施経費	地域や社会福祉施設で行われる主に高齢者・障がい者・児童を対象に活動する、5人以上により構成される福祉ボランティアグループの活動経費
助成金額	1件30,000円以内	
申込方法	所定の申請書に必要書類を添付し、東成区社会福祉協議会へ提出	
申込期間	平成30年4月2日(月)~4月20日(金)	
選考審査	善悪銀行運営委員会並びに地域福祉推進基金運営委員会において内容を審査し、助成先と助成金額を決定	
結果通知	選考結果については、文書にて通知(5月下旬予定)	

赤い羽根共同募金 - ご協力ありがとうございます

「赤い羽根」共同募金(昨年10月~)へのご協力に厚く御礼申し上げます。お寄せいただいた募金は、大阪府共同募金会を通じ福祉施設や団体等に配分。身近な福祉活動に役立たせていただいています。



平成29年度共同募金額 7,674,261円 (平成29年12月31日現在、東成地区募金会扱)

この社協だよりの発行をはじめ

みなさまの募金を活用して実施しています(東成区内)

■高齢者福祉月間行事

- 金婚夫婦 お祝い品贈呈
- 地域敬老会の開催

9月



■ふれあい広場 (区福祉まつり) 11月



■社会福祉講演会 12月 1月

- 12月2日(土) 1部:基調講演 2部:会場一体型参加プログラム



1月16日(火) 輝けわたし!!「まちごと元気に」 ささえあいを広げよう

■区社協広報事業

- 情報収集提供
- 社協だより ひがしなり の発行



■区民まつりへの出展



東中本公園 簡単工作、ボコスカハンマー、苗の提供、社協事業紹介などの掲示

■児童施設友愛訪問事業

- 区内公設民営保育所
- 私立保育園
- 認定こども園
- 学童保育所を友愛訪問
- 市内母子生活支援施設の友愛訪問
- 区外の施設 友愛訪問



■他にこんなことも…

次の支援に取り組む福祉や介護の専門職をサポートしています。

- 緊急用食料品等給付事業 東成区在住で生活困窮の方への、一時的な食糧の支援をサポート。
- 就職面接時整容準備事業 生活困窮により就職面接に必要な費用を準備できない方に、就職面接のための整容支援をサポート。



生活福祉資金貸付相談事業

- 生活に不安を抱えた低所得の方、障がいまたは高齢の方に対して、資金の貸付に必要な相談支援を行います。
 - 今年度の相談件数は513件、うち電話相談は346件(67.4%)、来所相談は167件(32.6%)でした。(平成29年11月末現在)
- 貸付には必要な申請書類を揃えたうえでの審査があり、貸付決定までには1ヶ月程かかります。貸付以外の生活上の問題にも、他機関と連携して対応しています。詳しくはお問い合わせ下さい。

問合せ 東成区社会福祉協議会 生活福祉資金担当 電話 6977-7090



仕事や生活、お金のことなどでお困りの方へ…

一人で悩まず、まずはご相談ください!!

自立相談支援窓口

東成区役所 2階21番窓口

☎6977-9126

窓口・電話での対応は(月)から(金) 午前9時~午後5時30分 (土・日・祝・12/29~1/3を除く)

「高齢・障がい・児童・就労」など

様々な悩みの解決に向け、関係機関と協力しながら、あなたに寄り添いサポートします。



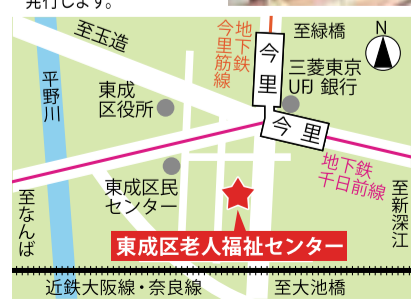
東成区子ども・子育てプラザ

- 住所: 東中本2-3-16
- 電話/FAX: 6976-0300
- 利用時間: 午前9時30分~午後8時45分 (日曜日は午後5時まで)
- 休館日: 月曜日・祝日(5/5を除く)・年末年始 (月曜日が祝日の場合はその翌日も休館)
- 利用料: 無料 (ただし、材料費等が必要となる場合があります)
- 利用方法 初回利用時に登録していただきます。



東成区老人福祉センター

- 住所: 大今里西3-6-6
- 電話: 6972-0855 ●FAX: 6972-4706
- 利用時間: 午前10時~午後5時
- 休館日: 日曜日・祝日・年末年始(12/29~1/3)
- 利用料: 無料 (ただし、材料費などは実費負担となります)
- 利用方法 利用証を窓口へ提出していただきます。初めての方は利用証を発行します。



社会福祉法人 大阪市東成区社会福祉協議会 東成区在宅サービスセンター

- 住所: 大今里南3-11-2
- 電話: 6977-7031 ●FAX: 6977-7038
- HP <http://www.higashinarikushakyo.jp>
- 開館時間 月~金曜日: 午前9時~午後7時 土曜日: 午前9時~午後5時30分
- 休館日: 日曜日・祝日・年末年始(12/29~1/3)



地域福祉活動サポーター事務所

地区	事務所	電話・FAX
東小橋	東小橋地域集会所 東小橋2-1-30	6977-1901
大成	大成地域集会所 大今里西2-15-1	6977-1902
今里	今里公民館 大今里3-2-16	6977-1903
中道	中道老人憩の家 東小橋1-1-13	6977-1904
北中道	北中道会館 中道4-4-26	6977-1905
中本	中本老人憩の家 中本4-5-8	6977-1906
東中本	東中本老人憩の家 東中本2-16-16	6977-1907
神路	神路ふれあい会館 大今里南2-35-5	6977-1908
深江	南深江公園地域集会所 深江南2-9-34	6977-1909
片江	片江老人憩の家 大今里南5-1-8	6977-1910
宝栄	宝栄会館 深江北1-5-23	6977-1911

地域が分からない方は 大阪市東成区社会福祉協議会 電話 6977-7031