

地域における 要援護者の 見守り ネットワーク 強化事業

東成区でもこんなことがありました。
認知症高齢者が外出したまま行方不明となり、数日間見つからなかった。
姿が見えないので家に入ってみると孤立死していた。
このような課題の解決に向けた取り組みを進めていくために…

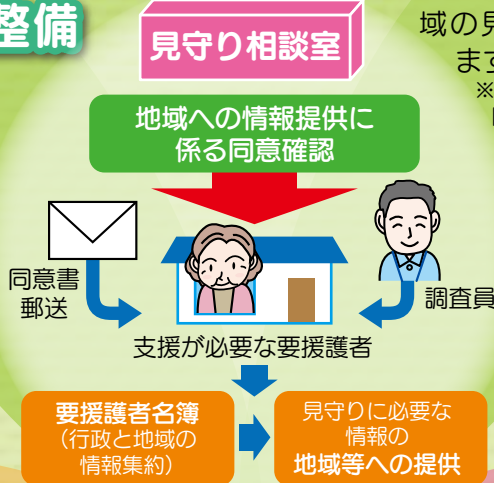
区社協に「見守り相談室」を開設しました。事業の詳細はこちら

機能1

要援護者名簿に係る 同意確認・ 名簿整備

対象となる方に地域等への情報提供に係る同意を郵送及び訪問により確認して名簿を作成します。名簿は、民生委員・地域団体等へ提供します。そして、行政と地域が保有する要援護者の情報を集約し、地域の見守り等につなぎます。

※平成27年度の対象は「要介護3以上」もしくは「要介護2以下で認知症の判定を受けている」高齢者



地域支援体制の構築のつながりという「縁」、身近な地域での「結縁社会へ」
無縁社会から

機能2

孤立世帯等への 専門的対応

見守り相談室

福祉専門職のワーカーによる粘り強い働きかけ



地域社会とのつながりを持たない、社会から孤立した状態で亡くなる危険性の高い要援護者やセルフネグレクト※の状態にある方に対して、福祉専門職のワーカーが粘り強くかかり、地域の見守りや、福祉サービス等につなぎます。

※日常生活を営もうとする意欲や生活能力を喪失し、自己の安全や健康が脅かされる状態となること。

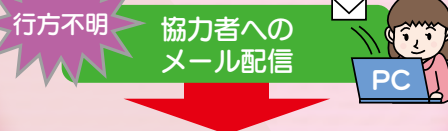
この事業は東成区社会福祉協議会が大阪市から事業委託を受け、実施しています。

機能3

認知症高齢者等の 行方不明時の 早期発見

写真
身体特徴
事前登録

見守り相談室



事前に登録している認知症高齢者等が行方不明になったときに、氏名や身体的特徴等の情報をメール・FAXにより協力者に配信し、対象者の早期発見・保護につなげます。

私たちが見守り相談室の職員です。



東成区見守り相談室

開設時間 平日：午前9時～午後7時
土曜日：午前9時～午後5時30分

住所 東成区大今里南3-11-2
東成区在宅サービスセンター内

連絡先 電話 6977-7035
FAX 6977-7038

東成区自立相談支援窓口 開設しています

生活の中で困ったことがあればご相談ください

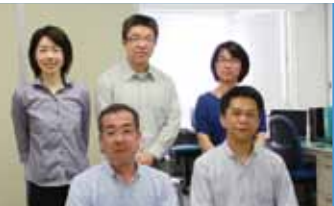
こんな事でお困りの方

- ・日々の生活が苦しい
- ・住むところがない、家賃が払えない
- ・仕事が見つからない
- ・働きたいけど、経験や自信がない
- ・病気があって働けない
- ・社会にできるのがこわい
- ・将来のことが不安

- ①相談窓口にご相談 相談無料
- ②支援員と一緒に支援プランを考えます
- ③支援機関と連携し支援プランを実施します

人それぞれの生活、暮らし方を考え、支援機関と連携しながら、貴方に必要な支援プランを考えていきます。

東成区自立相談支援窓口
電話：6977-9126
時間：午前9時～午後5時30分
(土・日・祝・12月29日～1月3日を除く)
場所：東成区役所 2階21番窓口
(業務受託者) みおつくし福祉会・東成区社会福祉協議会事業共同体



消費生活相談

大阪市消費者センターの「消費生活相談」が、東成区在宅サービスセンターでも受けられます。

※対象は、東成区内にお住まいの高齢の方になります。まずは、大阪市消費者センターにご相談ください。

電話 6614-0999 ※面談場所を東成区在宅サービスセンターとお伝えください。

悪質商法などによる消費被害が膨大になっています。消費者庁が5月11日に開いた「消費被害・トラブル額に関する意見交換会」で示した推計資料によると、2014年の被害額は、6.7兆円になります。身内を装ってお金をだまし取る特殊詐欺や高齢者を狙った高額な詐欺、アダルトサイトを騙る高額請求などが広がっています。

国民生活センターが昨年12月にまとめた「消費問題に関する2014年の10大項目」によると高齢者の被害が際立っており、全相談件数の3割近くに当たります。

消費被害は「自分だけは大丈夫」と思っているにもかかわらず、被害を未然に防ぐためにも、ご近所の方やご家族等と普段からつながりを持っていることが大切です。



きづく・かかわる・暮らしを守る

講演・講座 学ぶ～活かす～ 地域の福祉力アップ

9/5 「このゆびとーまれ」講演会

(土) ～地域共生は、社会問題解決のひとつのカギ!?～

近所づきあいを「面倒くさい、煩わしい」、隣で深刻な事態が起きていても「気付かなかった、うちには関係ない」…など、とてもさびしい社会になってきているように感じます。きっと、人と人とのつながりが薄れてきているからでしょう。

子どもは豊かな人間関係の中で育つことで、道徳性やコミュニケーション力を身に付けていきます。高齢者は、豊かな人間関係がある住み慣れた地域で人生の終局を迎えたいと望む人が増えています。私たちの生活の舞台は、生まれ、育ち、学び、育て、そして終う、まで「地域」なのです。

認知症のある人も、障がいのある人も、誰もが排除されることのない地域をみんなで考えてみませんか。

このゆびとーまれ講演会2015実行委員会



- 内容** 1部 「このゆびとーまれ」講演会
講師：特定非営利活動法人 このゆびとーまれ
理事長 惣万佳代子さん 副理事長 西村和美さん
2部 座談会「地域共生について語り合おう」
- 日時** 平成27年9月5日(土)午後1時30分～午後4時30分(開場午後1時)
- 場所** 東成区民センター 6階小ホール
- 定員** 200名(先着順)
- 参加費** 無 料(参加ご希望の方は、当日直接会場へお越しください。)
- 問合せ** 東成区ボランティア・市民活動センター 電話 6977-6336



10/1～ (木) 東成区社協・城東区社協共催 子育て支援ボランティア講座

子育て支援に関心のある方、子どもが大好きという方、子育てについて学び、子育て中の親子を応援する活動をしてみませんか？

講座をすべて受講すると、大阪市ファミリーサポートセンター事業の「提供会員」として登録できます。

昨年度受講者の声

講座を受けて、自分が子育てしていた時代とは変わってきている「今の育児」のことがよくわかり、とても勉強になりました。現在、一時保育のボランティアとして活動していますが、活動する時だけでなく、孫を預かる時にも役立てたいです。



昨年度の講座の様子

- 日程** 10月1日(木)～11月26日(木)の間で、全8回 24時間
- 時間** 午後1時～午後4時15分(15分の休憩を含む)
- 場所** 東成区子ども・子育てプラザ(1回目～4回目)
城東区在宅サービスセンター(5回目～8回目)
- 内容** 乳幼児期の心とからだ・子どもの栄養と食生活・乳幼児期の絵本の役割と遊びほか
- 対象** 子育て支援に関心があり、修了後、子育てに関するボランティア活動をおこなう意志のある方
- 定員** 30名(申込み先着順) ※一時保育あり
- 参加費** 無 料(開催場所までの交通費は自己負担)
- 申込み** 9月1日(火)より、電話、FAX(住所・氏名・連絡先を明記)、来館にて受付
※保育希望の方は、申込みの際に「保育希望」をお伝えください。
- 問合せ** 東成区ボランティア・市民活動センター(電話 6977-6336 FAX 6977-6339)
東成区子ども・子育てプラザ(電話 6976-0300 FAX 6976-0300)

10/24 (土) 詐欺被害にあわないための講座を開催します



あなたは大丈夫？ 東成区内でも事件が発生しています！

被害にあわないようみんなで学べる講座に是非ご参加ください。

- 日時** 平成27年10月24日(土) 午後2時～午後3時30分(受付午後1時30分)
- 場所** 東成区在宅サービスセンター 3階多目的室
東成区大今里南3-11-2
- 講師** 東成警察署地域課
- 主催** 東成区社会福祉協議会 (東成区在宅介護支援センター事業)
- 共催** 東成警察署
- 対象者** 東成区にお住いの方
- 申込み** 10月17日(土)までに、電話にてお申し込みください。
①お名前 ②ご住所 ③電話番号 ④年齢をお知らせください。
- 参加費** 無 料
- 定員** 50名
- 問合せ** 東成区在宅サービスセンター (担当者：加藤・萩原)
電話 6977-7031 FAX 6977-7038

体験・交流・親・子・孫

9/4 「はつらつシニア教室」無料体験会の参加者募集!

いつまでも元気に過ごしていただくために、「運動・栄養・口腔」について総合的に学ぶことができる教室です。

- 開催日** 平成27年9月4日(金)
- 時間** 午前の部 10時～11時30分/午後の部 1時30分～3時 (どちらか都合の良い時間帯をお選びください)
- 場所** 東成区在宅サービスセンター 3階トレーニングルーム (直接エレベーターでお上がりください)
- 内容** 介護予防事業についての説明、体力測定・簡単なストレッチ体操・脳トレーニングなど
- 参加条件** 65歳以上で東成区にお住まいの方
・介護保険を利用されていない方
・今まで「はつらつシニア教室」に参加されたことがない方
- 定員** 各15名(先着順)
- 申込み** 8月31日(月)までに、電話にてお申し込みください。
※参加条件を必ずご確認ください。
- 参加費** 無 料
- 問合せ** 電話 6977-7031(介護予防担当：三浦)



老人福祉センター利用者・サークルとの 世代間交流イベントの報告とお知らせ

6/13親・子・孫世代で 『お米づくり(田植え)体験』

- ★子ども・子育てプラザとの共催で、八尾市服部川の農家・山中成郎さんのご協力を得て開催しました。
- ★初めての田植え!子どもたちは元気いっぱい、利用者もお父さんお母さんも負けずによこいしょ! 泥んこになりながらの笑顔がかわいかったです。



苗を前に説明をうけて、いざ!田植えに初チャレンジ!

6/16保育所の子どもたちと 『ジャガイモほり体験』

- ★センター園芸サークル会員さんが、館庭でじっくり育てたジャガイモを、大成保育所の年長さんや、センター利用者のお孫さんたちと一緒に収穫!!
- ★計36kg収穫!土の中から出てくるジャガイモに、子どもたちは歓声と笑顔!



ジャガイモが土の中から出てくると笑顔と歓声がいっぱい!

10月には、稲刈り・さつまいも掘り・茶道・生花体験も実施します。

9/25 (金) 東成区老人福祉センター 区民センター大ホール 『第11回東成いきいきシニア文化祭』

★センター利用サークル、老人クラブ会員、区内高齢者の皆さんが集い、日頃の成果を発表する大イベントです。作品展や演芸大会、お茶席、似顔絵ほか企画がいっぱい!

- 日時** 9月25日(金) 午前10時から ※どなたでも、参加歓迎です!
- 内容** ①作品展 ②演芸大会 ③お茶席 ④似顔絵コーナー
⑤誕生会&福引抽選会 ⑥各種相談コーナー
⑦老人クラブ絵手紙等体験コーナー
⑧出前落語「素人寄席てん」



東成区子ども・子育てプラザ

プラザまで足を運べない方が身近な場所で、プラザのイベントや講座を体験できるように、各地域で主任児童委員さんが中心になって活動されている「子育てふれあいサークル」にて「出張プラザ」を実施しています。

☆プラザの毎月のおたより(行事予定)は区社協ホームページにてご覧いただけます。他にもたくさんのイベントや講座が掲載されています!!



セーフティネット構築事業

地域福祉活動サポーターって？

東成区には11の小学校があり、その校下毎に地域福祉活動サポーターを配置しています。東成区に住むすべての方々が、自分らしく安心して暮らせるように、生活の中での困りごと、子育ての悩み、介護についての相談などを受け付け、必要があれば専門相談機関につなぐ役割を担っています。

ふれあい型 高齢者食事サービス事業

東成区では、10地域で実施しています。この事業は、地域の食事サービスボランティアさんが、高齢者のみの世帯や、おひとり暮らしの高齢者の見守りを行うために、会館や老人憩の家で会食や、配食活動を実施し、みなさんの暮らしを見守っています。

今回は、東小橋・大成・中道の3地域を訪問し、ボランティアさんのお話をうかがいました。



ボランティアさんの声

- ・高齢者の方が食べやすいもの、ひとり暮らしの方が、一人分ではなかなか作りにくいものなどを提供できるように献立を考えています。
- ・配食の時は、玄関まで来られるのに時間がかかる方もいるので、ゆっくり出て来てもらうようにしています。
- ・体調を崩して休まれた方が、翌週出てこられたときは嬉しく思います。
- ・暑くなってきましたので、お弁当を届ける際、早めに召しあがっていただくよう、メモを入れています。届けた際にも、しっかりとそのことを伝えるようにしています。
- ・お顔を見て、声かけし、会話を通じて体調のことや暮らしぶりなどを確認しています。

利用されている方への心遣いや活動に対する思いなどをたくさん聞かせていただきました。この高齢者食事サービス事業は、30年以上も継続されています。また、サロンやふれあい喫茶など、身近な地域の方々の見守りを兼ねたさまざまな活動は、住民のみなさんがいつまでも安心して暮らしていくための、地域の大切な財産になっています。

【地域支援担当：明渡】

おまもりネット事業

誰もが住み慣れたまちで安心して暮らせることをめざし、実施しています。「おまもりネット手帳」にはいろいろな情報を記入する事ができるので、自分で説明がしにくい情報も伝えることが可能になり、緊急時などにも役立ちます。

なので…

「おまもりネット手帳」を活用しましょう！地域福祉活動（高齢者食事サービスやふれあい喫茶など）や地域行事への参加状況などを記入します。介護保険サービスなどを利用する際、担当のケアマネジャーやヘルパーによるサービス利用の調整で、地域との交流を続けることができるようになります。

「おまもりネットカード」も同時に発行します。緊急連絡先などを記入するので携帯してもらおうとより安心です。

手帳とカードの発行は無料です。

「お知らせ」

- ・今年度は、65歳（平成27年4月1日現在）以上のみなさま全員におまもりネット事業についてご案内いたします。
- ・ご利用がまだという方は、是非、東成区社会福祉協議会または、地域福祉活動サポーターまでご連絡をお願いします。



【見本】

地域福祉活動サポーターの連絡先は、最終4Pの事務所一覧をご覧ください。

きづくちゃん「たすけ愛」活動の会よりお知らせ

普段の生活の中での“ちょっとした困り事”はありませんか？東成区ではそんな困り事を解決するために、きづくちゃん「たすけ愛」活動の会が発足しました。病院への付き添い、家具の移動、簡単なお掃除など会員同士の助け合いによる活動が主な内容です。

※ご利用や活動参加に関しては会員登録をしていただく必要があります。

問合せ 東成区ボランティア・市民活動センター
電話 6977-6336 (担当：熊谷くまがい)



活動の概要			
会員 (両方を希望することも可能)	利用希望	支援利用を希望する方 (区内在住の方のみ)	会費：1,000円/年 ・会員登録年会費 ・1年ごとに更新
	活動希望	支援活動を希望する方 (事前にボランティア講座の受講が必要)	
応援会員		活動にご賛同いただける方(企業・団体を含む) 会費：1,000円/年(一口)	
支援活動の謝礼		350円/30分 利用希望会員が活動希望会員に直接支払う	
活動時間		午前9時～午後5時 (原則：日曜・祝日・年末年始を除く)	
ボランティア活動保険		事務局にて非営利・有償活動団体保険に加入	

予 告



今年も楽しもう!! ふれあい広場

区内の福祉関係団体が集まって、5月から準備を始めています。東成区の福祉のまちづくりをめざし、誰もが認め合い、支え合い、つながり合い協働できる場にしていこうとイベントを企画中!「きづくちゃん」も登場します!!
みなさん会いに来てくださいね!!

日 時 平成27年11月7日(土)
午前10時30分～午後3時

場 所 東成区民センター



昨年の様子

【ふれあい広場実行委員会】(敬称略・順不同)
大阪障害者就労支援センター/おおさかひがし/お茶の間わいわい/サラダぼーる/
在宅介護支援センター連絡会/支援センター中/自立支援協議会・東成ing/すいすい/
ハーモニー/東成育成園/ひがしなりWELL-LINE(各校下地域福祉活動サポーター)/
東成区健康づくり推進協議会/東成区子ども・子育てプラザ/東成区食生活改善推進員協議会/
東成区赤十字奉仕団災害手話ボランティア隊/東成区老人福祉センター/東成工房/
東成母子会/ふりーすPeeーすSUN/みんなの家まんな/東成区社会福祉協議会

“なかま きづくちゃん” 着ぐるみ製作 応援金募集のご報告

応援件数 120件
応援金総額 615,200円

きづくちゃんのお披露目は、来る8月2日(日)東中本公園にて開催“祝 東成区制90周年 第40回記念 東成区民まつり”の会場です!みなさんに会えるのを楽しみにしています。たくさんの応援ありがとうございました。これからも、どうぞよろしくお祈りします。



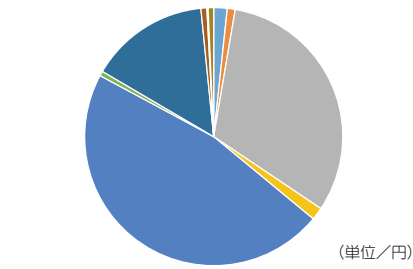
事業報告

【平成27年度の目標】

東成区社会福祉協議会は、社会福祉法人としての公益性に鑑み、地域社会に貢献できる組織として、一人でも多くの人に福祉課題に向き合い、支援し、笑顔になっていただけるよう福祉のまちづくりを推進していきます。

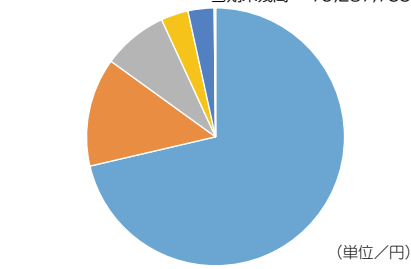
平成26年度 決算

収入の部 収入計 185,999,338円



会費収入	3,133,000	2%
寄附金収入	1,835,465	1%
経常経費補助金収入	59,028,787	32%
助成金収入	2,944,262	2%
受託金収入	87,157,470	47%
事業収入	1,107,050	1%
介護保険事業収入	27,839,769	15%
受取利息配当金収入	1,383,307	1%
その他の収入	270,228	0%
横立資産取崩収入	1,300,000	1%

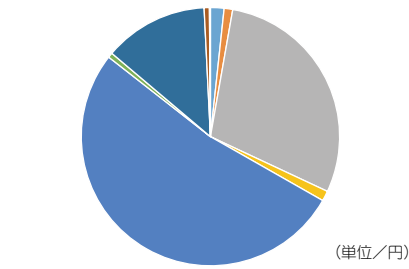
支出の部 支出計 194,144,841円



人件費支出	138,528,883	71%
事業費支出	26,422,731	14%
事務費支出	15,875,144	8%
共同募金配分金事業費	6,639,825	3%
助成金支出	6,344,562	3%
施設整備等支出	326,160	0%
横立資産支出	7,536	0%

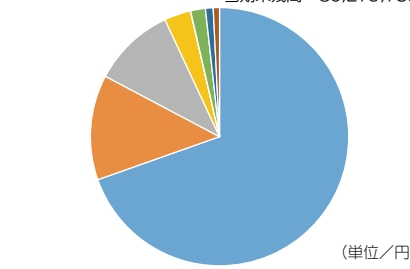
平成27年度 予算

収入の部 収入計 205,481,281円



会費収入	3,489,000	2%
寄附金収入	2,200,000	1%
経常経費補助金収入	59,993,251	29%
助成金収入	2,613,000	1%
受託金収入	107,517,030	52%
事業収入	1,253,000	1%
介護保険事業収入	26,804,000	13%
受取利息配当金収入	1,352,000	1%
その他の収入	260,000	0%

支出の部 支出計 204,489,281円



人件費支出	142,304,000	70%
事業費支出	26,906,443	13%
事務費支出	21,080,587	10%
共同募金配分金事業費	6,786,251	3%
助成金支出	56,000	0%
施設整備等支出	3,776,000	2%
施設整備等支出	1,980,000	1%
横立資産支出	1,600,000	1%

地域福祉活動をご支援ください。 賛助会員への入会、善意銀行への寄付についてのお問合せ 電話 6977-7031

善意銀行

寄附金収入

森田 和子	100,000円
在日大韓基督教会大阪第一教会	20,000円
OSAKA 城南あおぞらねっとわーく	16,500円
東成会	30,000円
匿名(個人)	5,000円

<物品預託>

ふれあい広場実行委員メンバー有志……………スタンプラリー用景品グッズ
 区内中学校生徒会(東陽・本庄・玉津・相生)……………車いす2台(敬称略)

ご支援ありがとうございました。



平成26年度善意銀行 事業実績

- ・子供会 結成50周年(記念誌作成への助成)……………100,000円
- ・(一社)大阪市コミュニティ協会東成区支部……………1,500,000円
指定払出寄付による団体助成
- ・東成区地域福祉活動支援事業助成……………306,236円
(区域で活動するグループ等への事業活動助成)
- ・布団丸洗い乾燥事業 区独自実施負担……………172,262円
- ・区在宅サービスセンター(修繕)LED化照明設置助成……………1,565,464円

賛助会員の募集 あなたとつくる福祉のまち

賛助会員のみなさまからの会費収入は、安定した自主財源として、区社協の事業・活動に欠かせないものです。

東成区社協の活動の趣旨に賛同いただき、賛助会員として支援して下さる方を募集しています。多くのみなさまの入会をお願いいたします。

- 個人会員 1口 1,000円
- 団体会員 1口 5,000円
- 法人会員 1口 5,000円

平成26年度 賛助会費収入総額 3,133,000円

賛助会員 個人会員	870件
法人会員	34件
団体会員	66件
組織構成会員	63件

共同募金

毎年10月1日から行われる共同募金運動では、多くの皆様からの地域福祉の推進に役立ててほしいという善意の寄付が寄せられています。



東成福祉まつり「ふれあい広場」

平成26年度東成区社会福祉協議会への配分金……………6,786,251円

東成区では次のように使われています

- ・区民まつりへの出展
- ・東成福祉まつり「ふれあい広場」の開催
- ・社会福祉講演会の開催
- ・各校下敬老会事業への助成
- ・広報誌やホームページによる情報発信

生活福祉資金貸付事業

「生活福祉資金貸付事業」は、低所得者世帯や、障がい者世帯、高齢者世帯に対し、資金の貸付と必要な相談・支援を行うことにより、経済的自立と安定した生活を送れるようにすることを目的としています。

生活福祉資金の種類等は大阪府社会福祉協議会ホームページをご覧ください。

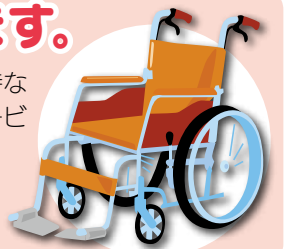
<http://www.osakafusyakyō.or.jp/>

問合せ 電話 6977-7090

車いすの無料貸出をしています。

東成区社会福祉協議会では、ケガや病気などにより、外出時などでお困りの方に車いすの貸出を行っています。介護保険サービスによりレンタル利用できる場合は、そちらが優先になります。 ※貸出期間は、原則1か月以内です。

問合せ 電話 6977-7031(地域支援担当)



東成区老人福祉センター

- 住所: 大今里西3-6-6
- 電話: 6972-0855 ●FAX: 6972-4706
- 利用時間: 午前10時～午後5時
- 休館日: 日曜日・祝日・年末年始(12/29～1/3)
- 利用料: 無料(ただし、材料費などは実費負担となります)
- 利用方法: 利用証を窓口へ提出していただきます。初めの方は利用証を発行します。



東成区子ども・子育てプラザ

- 住所: 東中本2-3-16
- 電話/FAX: 6976-0300
- 利用時間: 午前9時30分～午後8時45分(日曜日は午後5時まで)
- 休館日: 月曜日・祝日(5/5を除く)・年末年始(月曜日が祝日の場合はその翌日も休館)
- 利用料: 無料(ただし、材料費等が必要となることがあります)
- 利用方法: 初回利用時に登録していただきます。



社会福祉法人 大阪市東成区社会福祉協議会 東成区在宅サービスセンター

- 住所: 大今里南3-11-2
- 電話: 6977-7031 ●FAX: 6977-7038
- HP <http://www.higashinarikushakyo.jp>
- 開館時間: 午前9時～午後7時
- 休館日: 日曜日・祝日・年末年始(12/29～1/3)



地域福祉活動サポーター事務所

地区	事務所	電話・FAX
東小橋	東小橋地域集会所 東小橋2-1-30	6977-1901
大成	大成地域集会所 大今里西2-15-1	6977-1902
今里	今里公民館 大今里3-2-16	6977-1903
中道	中道老人憩の家 東小橋1-1-13	6977-1904
北中道	北中道会館 中道4-4-26	6977-1905
中本	中本老人憩の家 中本4-5-8	6977-1906
東中本	東中本老人憩の家 東中本2-16-16	6977-1907
神路	神路ふれあい会館 大今里2-35-5	6977-1908
深江	南深江公園地域集会所 深江南2-9-34	6977-1909
片江	片江老人憩の家 大今里南5-1-8	6977-1910
宝栄	宝栄会館 深江北1-5-23	6977-1911

地域が分らない方は
大阪市東成区社会福祉協議会 電話 6977-7031